



《G7長野県軽井沢外務大臣会合特別警戒体制 4/16～4/18》



《協定先事業所等合同訓練 11/24》



# 警防編

## 救助活動

### 救助出動の概要

令和5年中における救助出動の状況は、出動件数 133件、活動件数 79件、救助人員 80人であった。  
 事故種別ごとに出動件数で最も多いのは、「その他の事故」の 54件で全体の 41%を占め、次いで「交通事故」43件(32%)の順であった。  
 救助人員については、「その他の事故」が最も多く、35人で全体の44%を占め、次いで「交通事故」の27人(34%)の順であった。

#### 事故種別発生場所別出動件数・活動件数・救助人員の状況

(令和5年中)

区分 項目		総 数	火災		交 通 事 故	水 難 事 故	自 然 風 水 害 等 害	機 械 に よ る 事 故	建 物 等 に よ る 事 故	ガ ス 及 酸 欠 事 故 び	破 裂 事 故	そ の 他 の 事 故
			建 物	建 物 以 外								
出 動 件 数		133	1		43	9		5	18	3		54
屋 内	住 居	32	1						18			13
	その他の屋内	3			1			1				1
屋 外	高速自動車道	6			6							
	その他道路	33			30					1		2
	内水面	10			1	8						1
	外水面	0										
外	山岳	16										16
	その他の屋外	33			5	1		4		2		21
	地下	0										
	その他	0										
活 動 件 数		79	1		24	7		2	8	3		34
屋 内	住 居	10	1						8			1
	その他の屋内	0										
屋 外	高速自動車道	2			2							
	その他道路	19			18					1		
	内水面	9			1	7						1
	外水面	0										
外	山岳	16										16
	その他の屋外	23			3			2		2		16
	地下	0										
	その他	0										
救 助 人 員		80	1		27	7		2	5	3		35
屋 内	住 居	6	1						5			
	その他の屋内	1			1							
屋 外	高速自動車道	3			3							
	その他道路	18			17					1		
	内水面	10			2	7						1
	外水面	0										
外	山岳	16										16
	その他の屋外	26			4			2		2		18
	地下	0										
	その他	0										

## 消 防 署 別 救 助 出 動 状 況

(令和5年中)

区分 署別	総 数	火 災		交 通 事 故	水 難 事 故	自 然 災 害 等	機 械 に よ る 事 故	建 物 等 に よ る 事 故	ガ ス 及 び 酸 欠 事 故	破 裂 事 故	そ の 他 の 事 故
		建 物	建 物 以 外								
総 数	133	1		43	9		5	18	3		54
小 諸 消 防 署	39	1		7	4		2	3	1		21
佐 久 消 防 署	36			14	1			7	1		13
軽井沢消防署	16			7			1	4	1		3
北 部 消 防 署	8			4				1			3
川 西 消 防 署	9			2	1		1	2			3
南 部 消 防 署	18			7	2		1	1			7
御代田消防署	7			2	1						4

## 消 防 車 両 等 の 現 有 状 況

(令和6年4月1日現在)

車 種 署 別	総 数	ポ ン プ 車						そ の 他					
		小 型 動 力 水 槽 付 車	水 槽 付 自 動 消 防 車	消 防 ポ ン プ 自 動 車	化 学 消 防 自 動 車	は し ご 付 き 車	消 防 工 作 車	高 規 格 救 急 車	指 揮 車 ・ 指 令 車	広 報 車 等	救 助 工 作 車	林 野 火 災 工 作 車	資 機 材 積 載 車
総 数	65	4	8	4	1	1	1	16	9	16	2	1	2
消 防 本 部	7					1			2	3			1
小 諸 消 防 署	9		2					2	1	2	1		1
佐 久 消 防 署	10	1	1		1			3	1	2	1		
軽井沢消防署	8	1	1	1				2	1	2			
北 部 消 防 署	7		1				1	2	1	2			
川 西 消 防 署	8	1	1	1				2	1	2			
南 部 消 防 署	10	1	1	1				3	1	2		1	
御代田消防署	6		1	1				2	1	1			

# 消防車両等の配置状況 |

(令和6年4月1日現在)

署別	車両種別	車種	登録番号	ポンプ性能等	登録年月日	経過年数
消防本部	指令車	トヨタ ヴァンガード	長野 831 や 119		H21.7.3	14年
	広報車	トヨタ クルーガー	長野 800 は 1		H17.10.11	18年
	災害対応支援車	トヨタ ハイエース	長野 800 さ 8850		H20.10.15	15年
	連絡車	ニッサン セレナ	長野 501 ふ 6639		H29.7.20	6年
	資機材積載車	U D コンドル	長野 800 す 5190		R3.3.12	3年
	はしご付消防自動車	日野 プロフィア	長野 831 ま 119		H20.2.1	16年
	指揮車	トヨタ ハイエース	長野 800 す 4604		R2.2.21	4年
小諸消防署	水槽付消防ポンプ自動車	日野 レンジャー	長野 800 さ 7745	A-2級	H19.2.13	17年
	水槽付消防ポンプ自動車	日野 レンジャー	長野 800 は 1124	A-2級	H28.3.3	8年
	高規格救急車	トヨタ ハイメディック	長野 800 す 2627		H27.12.18	8年
	高規格救急車	ニッサン パラメディック	長野 800 す 5655		R4.2.3	2年
	指令車	トヨタ ハイエース	長野 800 す 1544		H25.11.26	10年
	広報車	トヨタ ウイッシュ	長野 800 さ 9917		H22.9.2	13年
	救助工作車	日野 レンジャー	長野 800 は 844	II型	H24.1.20	12年
	資機材運搬車	スズキ キャリイ	長野 480 せ 5559		H27.6.19	8年
	資機材積載車	日野 デュトロ	長野 831 む 119		H17.12.8	18年
佐久消防署	小型動力ポンプ付水槽車	日野 プロフィア	長野 800 は 1235	B-2級	H30.3.16	6年
	水槽付消防ポンプ自動車	日野 レンジャー	長野 800 は 924	A-2級	H25.2.15	11年
	化学消防ポンプ自動車	日野 レンジャー	長野 800 は 811	A-2級	H23.3.28	13年
	高規格救急車	トヨタ ハイメディック	長野 800 さ 9925		H22.9.10	13年
	高規格救急車	トヨタ ハイメディック	長野 800 す 1635		H26.2.26	10年
	高規格救急車	ニッサン パラメディック	長野 800 す 5176		R3.3.4	3年
	指令車	ホンダ ステップワゴン	長野 800 す 350		H23.7.29	12年
	広報車	トヨタ RAV4	長野 800 す 408		H23.9.9	12年
	広報車	トヨタ ピクシスバン	長野 880 あ 1496		H29.7.26	6年
	救助工作車	日野 レンジャー	長野 831 む 119	II型	H20.10.3	15年
軽井沢消防署	小型動力ポンプ付水槽車	日野 プロフィア	長野 830 さ 2212	B-2級	H22.12.14	13年
	水槽付消防ポンプ自動車	日野 レンジャー	長野 800 は 847	A-2級	H24.2.7	12年
	消防ポンプ自動車	日野 デュトロ	長野 830 さ 2203	A-2級	R4.3.15	2年
	高規格救急車	トヨタ ハイメディック	長野 800 す 3565		H29.12.8	6年
	高規格救急車	ニッサン パラメディック	長野 800 す 5178		R3.3.4	3年
	指令車	マツダ CX-30	長野 800 す 6506		R5.11.27	0年
	広報車	トヨタ ピクシス	長野 880 あ 1024		H25.9.27	10年
	資機材運搬車	トヨタ ダイナ	長野 800 す 4115		H31.2.1	5年

## 消防車両等の配置状況 Ⅱ

(令和6年4月1日現在)

署別	車両種別	車種	登録番号	ポンプ性能等	登録年月日	経過年数
北部消防署	水槽付消防ポンプ自動車	日野 レンジャー	長野 800 は 1188	A-2級	H29.2.16	7年
	高規格救急車	トヨタ ハイメディック	長野 800 す 2090		H27.2.9	9年
	高規格救急車	ニッサン パラメディック	長野 800 す 6133		R5.2.15	1年
	指令車	トヨタ エステイマ	長野 800 さ 8145		H19.9.21	16年
	広報車	ニッサン エクストレイル	長野 800 す 851		H24.6.29	11年
	資機材運搬車	スズキ キャリイ	長野 480 す 4339		H26.5.29	9年
	消防ポンプ付救助工作車	日野 レンジャー	長野 830 せ 2020	A-2級	R2.3.19	4年
川西消防署	小型動力ポンプ付水槽車	日野 プロフィア	長野 830 す 2015	B-2級	H27.12.15	8年
	水槽付消防ポンプ自動車	日野 レンジャー	長野 800 は 988	A-2級	H26.2.13	10年
	消防ポンプ自動車	日野 レンジャー	長野 800 す 1132	A-2級	H25.1.16	11年
	高規格救急車	ニッサン パラメディック	長野 800 す 5177		R3.3.4	3年
	高規格救急車	トヨタ ハイメディック	長野 830 す 2018		H30.11.15	5年
	指令車	三菱 デリカ	長野 800 す 2572		H27.11.24	8年
	広報車	ダイハツ ハイゼット	長野 880 あ 2261		R5.11.8	0年
	資機材運搬車	トヨタ ダイナ	長野 800 す 4116		H31.2.1	5年
南部消防署	小型動力ポンプ付水槽車	日野 レンジャー	長野 800 は 851	B-2級	H24.2.20	12年
	水槽付消防ポンプ自動車	日野 レンジャー	長野 800 は 982	A-2級	H26.1.23	10年
	消防ポンプ自動車	日野 デュトロ	長野 800 さ 9016	A-2級	H21.2.20	15年
	高規格救急車	トヨタ ハイメディック	長野 800 す 6569		R6.1.25	0年
	高規格救急車	トヨタ ハイメディック	長野 800 す 2031		H26.12.16	9年
	高規格救急車	トヨタ ハイメディック	長野 800 す 3070		H28.11.25	7年
	指令車	スバル フォレスタ	長野 800 す 4356		R1.9.12	4年
	広報車	トヨタ ハイエース	長野 800 す 3992		H30.11.15	5年
	林野火災工作車	日野 デュトロ	長野 800 す 1090		H24.12.11	11年
	資機材運搬車	スズキ キャリイ	長野 480 た 5081		H29.5.29	6年
御代田消防署	水槽付消防ポンプ自動車	日野 レンジャー	長野 800 は 1054	A-2級	H27.1.8	9年
	消防ポンプ自動車	日野 デュトロ	長野 831 の 119	A-2級	H18.1.19	18年
	高規格救急車	ニッサン パラメディック	長野 800 す 6132		R5.2.15	1年
	高規格救急車	トヨタ ハイメディック	長野 800 す 3111		H28.12.16	7年
	指令車	トヨタ ハイエース	長野 800 さ 8140		H19.9.19	16年
	広報車	マツダ スクラムワゴン	長野 880 あ 656		H22.7.26	13年

## 公設水利状況（市町村別）

（令和6年4月1日）

<div style="border: 1px solid black; padding: 5px; display: inline-block;">                     区分                      市 町 村 別                      署 別                 </div>		消 火 栓			防 火 水 槽		
		合 計	基 準	基 準 外	合 計	40 m <sup>3</sup> 以上	40 m <sup>3</sup> 未 満
総 数		8,179	2,791	5,388	1,258	759	499
小諸消防署	小諸市	1,368	204	1,164	245	122	123
佐久消防署	佐久市	1,764	958	806	201	119	82
軽井沢消防署	軽井沢町	928	398	530	105	14	91
北部消防署	佐久市	482	277	205	31	15	16
	佐久穂町	576	224	352	87	46	41
	小 計	1,058	501	557	118	61	57
川西消防署	佐久市	745	158	587	107	59	48
	立科町	662	224	438	135	101	34
	小 計	1,407	382	1,025	242	160	82
南部消防署	小海町	447	46	401	52	41	11
	川上村	243		243	96	90	6
	南牧村	205		205	71	71	
	南相木村	122	16	106	19	17	2
	北相木村	76	76		16	16	
	小 計	1,093	138	955	254	235	19
御代田消防署	御代田町	561	210	351	93	48	45

**管轄区域別指揮隊出動状況**

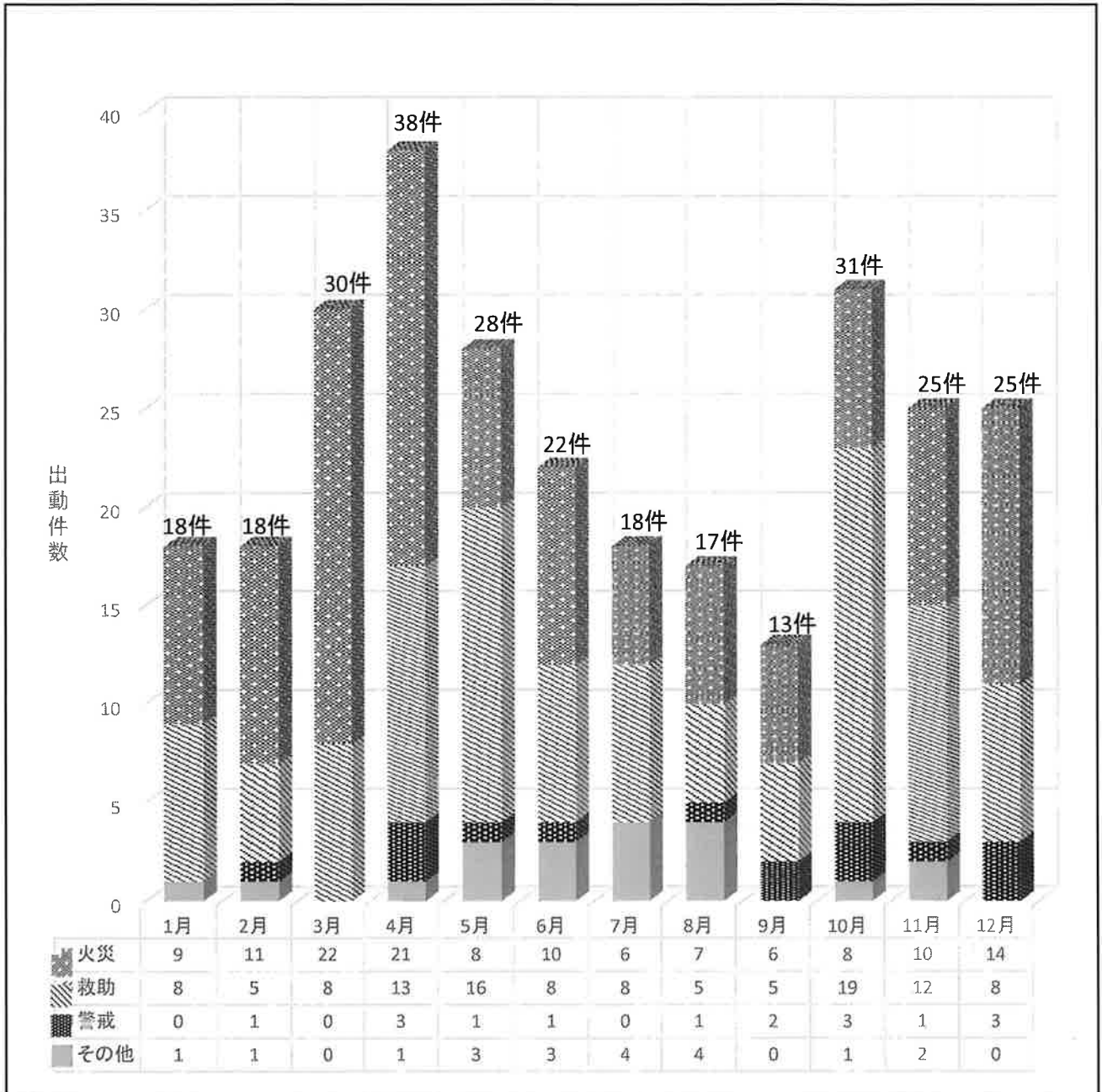
(令和5年中)

内 訳	火 災 出 動										救 助 出 動										警 戒 出 動										そ の 他 出 動						
	建 物	林 野	車 両	船 舶	航 空 機	そ の 他	合 計	交 通 事 故	水 難 事 故	自 然 災 害	機 械 事 故	建 物 事 故	酸 欠 事 故	破 裂 事 故	山 岳 事 故	墜 落 事 故	そ の 他	合 計	自 然 災 害	ベ ル 鳴 動	偵 察	電 気	回 転 翼 機	警 備	危 険 物 排 除	毒 劇 物 漏 洩	放 射 性 物 質	N B C テ 口	特 命 出 動	そ の 他	合 計	救 急 支 援	火 災 調 査	捜 索	管 外 応 援	そ の 他	
総 件 数	132	42	4	14	0	15	55	41	9	0	5	17	3	0	15	8	17	16	0	0	0	0	0	0	0	0	0	0	16	0	19	0	0	0	1		
小 諸 防 署	28	9	1	4		1	13	5	3		2	4	1		1	3	4	3												3	2			1			
佐 久 防 署	27	13		2		6	6	14	1		5	1		3	1	5	6	6											6	9							
軽 井 沢 防 署	27	5		1		2	2	6		1	4	1		1	2	2	2	2											2	0							
北 部 防 署	16	2		1		2	9	4			2				1	2	2	2											1	1							
小 計	38	23	4	1	1	3	14	9	4	0	0	2	0	0	1	2	3	3	0	0	0	0	0	0	0	0	0	3	0	3							
川 西 防 署	21	12	3	2		3	3	7	2	1	1	1		2		1	1	1											1	1							
小 計	33	20	6	2	1	0	3	11	2	1	0	1	2	0	2	2	1	1	0	0	0	0	0	0	0	0	0	1	1	0	1	1	0	0	0	0	0
南 部 防 署 (川 上 分 遣 所)	9	3				1	1	6	2					4			1	0											3	3							
小 計	33	12	4	0	1	0	2	17	7	2	0	1	0	0	6	0	1	0	0	0	0	0	0	0	0	0	0	4	4	0	0	0	0	0	0	0	
御 代 田 防 署	20	12	1	4		7	7	3	1					1	2	1	0	1											0	0							
管 轄 外	2	0				2	2							2			0	0											0	0							

※北部消防署の佐久市は旧白田町、川西消防署の佐久市は旧望月町・旧浅科村

# 月別指揮隊出動件数

(令和5年中)



(令和5年中)

	火災	救助	警戒	その他	合計
小諸消防署	28	23	3	3	57
佐久消防署	27	30	6	9	72
軽井沢消防署	10	15	2	0	27
北部消防署	23	9	3	3	38
川西消防署	20	11	1	1	33
南部消防署 (川上分遣所)	12	17	0	4	33
御代田消防署	12	7	1	0	20
管外(県内・県外)	0	3	0	0	3
合計	132	115	16	20	283

※管轄別指揮隊出動件数調べ